

Comunicação de Progresso - COP





GERAL:

Período coberto pela Comunicação de Progresso (COP)

De janeiro a dezembro de 2020

DECLARAÇÃO DE APOIO CONTÍNUO

Prezado Sr. Secretário Geral,

É com satisfação que a Empresa Maranhense de Administração Portuária – EMAP reafirma seu apoio aos Dez Princípios do Pacto Global das Nações Unidas sobre Direitos e apresenta nessa Comunicação do Progresso Anual, as ações desenvolvidas pela empresa com o objetivo de continuamente aperfeiçoar a integração do Pacto Global e seus princípios às estratégias de negócio, à cultura institucional e em suas operações diárias.

As atividades aqui apresentadas serão compartilhadas com nossas partes interessadas, via canais de comunicação.

Atenciosamente,



Eduardo de Carvalho Lago Filho
Presidente

A Empresa Maranhense de Administração Portuária - EMAP exerce a função de autoridade portuária na forma estabelecida pela Lei Federal nº 12.815, de 05 de junho de 2013, regulamentada pelo Decreto Federal nº 8.033, de 27 de junho de 2013. É uma empresa pública estadual, com personalidade jurídica de direito privado, autonomia administrativa, técnica, patrimonial e financeira, criada pela Lei Estadual nº 7.225, de 31 de agosto de 1998, com sede e foro no Porto do Itaqui, em São Luís – Maranhão - Brasil.

Enquanto empresa comprometida com a melhoria contínua de seus processos e atenta às necessidades e responsabilidades junto aos seus funcionários e clientes, a EMAP é regida por Sistemas de: Gestão da Qualidade; Saúde, Segurança do Trabalho; Meio Ambiente; Gestão da Segurança da Informação cujos compromissos são:

POLÍTICA DO SISTEMA DE GESTÃO DA QUALIDADE

Comprometida com a satisfação dos seus clientes e a excelência na prestação dos seus serviços, a EMAP mantém um Sistema de Gestão da Qualidade com foco nos seguintes princípios:

- Fornecer serviços de maneira consistente, que atendam às necessidades dos seus clientes
- Identificar, controlar e minimizar os riscos que possam afetar a prestação dos serviços portuários
- Garantir o cumprimento da legislação aplicável e dos requisitos determinados pelos clientes
- Praticar a melhoria contínua do Sistema de Gestão da Qualidade

POLÍTICA DO SISTEMA DE GESTÃO DE SAÚDE E SEGURANÇA DO TRABALHO

Comprometida com o bem estar e segurança dos seus colaboradores, a EMAP mantém um Sistema de Gestão de Saúde e Segurança do Trabalho com foco nos seguintes princípios:

- Atuar na prevenção de lesões e doenças provocadas pela natureza das atividades portuárias, assegurando condições de trabalho seguras e saudáveis
- Eliminar perigos e reduzir riscos para a saúde e segurança das pessoas

- Garantir a conformidade legal e outros requisitos aplicáveis
- Assegurar a consulta e participação dos trabalhadores nos assuntos de saúde e segurança do trabalho
- Contribuir para a melhoria do desempenho de saúde e segurança das partes interessadas
- Proporcionar recursos para a saúde pessoal dos seus trabalhadores na busca de um ambiente de trabalho saudável
- Praticar a melhoria contínua do Sistema de Gestão de Saúde e Segurança do Trabalho

POLÍTICA DO SISTEMA DE GESTÃO AMBIENTAL DA EMAP

Comprometida com a sustentabilidade, a EMAP mantém um Sistema de Gestão Ambiental com foco nos seguintes princípios:

- Atuar na prevenção de poluição provocada pela natureza das atividades portuárias respeitando o meio ambiente e a vida
- Gerenciar os impactos ambientais por meio da adoção de medidas de mitigação e monitoramento
- Apoiar práticas socioambientais que impactem positivamente no ecossistema local e nas comunidades vizinhas ao porto do Itaqui
- Garantir a conformidade legal e outros requisitos aplicáveis
- Incentivar o consumo consciente e praticar a melhoria contínua do Sistema de Gestão Ambiental, de modo a assegurar que a empresa se mantenha economicamente viável, socialmente responsável e ecologicamente sustentável.

PRINCÍPIOS DO SISTEMA DE GESTÃO DA SEGURANÇA DA INFORMAÇÃO

Comprometida com o bem estar e segurança dos seus colaboradores, a EMAP mantém um Sistema de Gestão de Saúde e Segurança do Trabalho com foco nos seguintes princípios:

- Garantir a **confidencialidade, integridade e disponibilidade das informações** de propriedade da EMAP ou sob sua custódia, com vistas a garantir a continuidade dos processos e qualidade na prestação dos seus serviços
- Garantir a **conformidade legal** e outros requisitos aplicáveis

- Praticar a **melhoria contínua** do Sistema de Gestão da Segurança da Informação

Feita a adesão ao Pacto Global em 2017, a EMAP explicitou seu compromisso em fortalecer as práticas de negócios comprometida com os princípios dos direitos humanos, respeito ao meio ambiente e firme propósito de combate à corrupção.

As ações de 2020 foram, mais uma vez, planejadas e desenvolvidas com atenção aos Objetivos de Desenvolvimento Sustentável (ODS), em especial aos

- Objetivo 3. Assegurar uma vida saudável e promover o bem-estar para todos, em todas as idades**
- Objetivo 4. Assegurar a educação inclusiva e equitativa e de qualidade, e promover oportunidades de aprendizagem ao longo da vida para todos**
- Objetivo 5. Alcançar a igualdade de gênero e empoderar todas as mulheres e meninas**
- Objetivo 6. Assegurar a disponibilidade e gestão sustentável da água e saneamento para todos**
- Objetivo 8. Promover o crescimento econômico sustentado, inclusivo e sustentável, emprego pleno e produtivo e trabalho decente para todos**
- Objetivo 9. Construir infraestruturas resilientes, promover a industrialização inclusiva e sustentável e fomentar a inovação**
- Objetivo 10. Reduzir a desigualdade dentro dos países e entre eles**
- Objetivo 11. Tornar as cidades e os assentamentos humanos inclusivos, seguros, resilientes e sustentáveis**
- Objetivo 12. Assegurar padrões de produção e de consumo sustentáveis**
- Objetivo 13. Tomar medidas urgentes para combater a mudança do clima e seus impactos**
- Objetivo 14. Conservação e uso sustentável dos oceanos, dos mares e dos recursos marinhos para o desenvolvimento sustentável**
- Objetivo 15. Proteger, recuperar e promover o uso sustentável dos ecossistemas terrestres, gerir de forma sustentável as florestas, combater a desertificação, deter e reverter a degradação da terra e deter a perda de biodiversidade**
- Objetivo 16. Promover sociedades pacíficas e inclusivas para o desenvolvimento sustentável, proporcionar o acesso à justiça para todos e construir instituições eficazes, responsáveis e inclusivas em todos os níveis**
- Objetivo 17. Fortalecer os meios de implementação e revitalizar a parceria global para o desenvolvimento sustentável**

Por ter sido um ano atípico em decorrência da pandemia do COVID 19, várias atividades foram adaptadas e/ou menor abrangência de atuação priorizando as propostas de atuação virtual e aquelas que contribuíam com a redução da propagação do vírus assim como com a redução de seus impactos no cotidiano das famílias mais vulneráveis.

DIREITOS HUMANOS

Com o propósito de garantir a transparência e diálogo permanente com a sociedade, a EMAP mantém um canal de comunicação através da **Ouvidoria**, disponibilizado para atendimento ao público externo (cidadãos, usuários, clientes e fornecedores) e interno (funcionários diretos e terceirizados), no intuito de, além de prestar informações, receber eventuais denúncias e reclamações relacionadas à atividade gerida pela EMAP, pelos sistemas e-OUV e e-SIC.

Além disto, a empresa conta com uma área de Compliance, por meio da qual busca assegurar a manutenção da integridade corporativa, estimulando práticas que estejam de acordo com o mais alto padrão ético de conduta. Neste sentido, disponibiliza, também, um canal de denúncias próprio para apresentação de revelações de atos e fatos que envolvam a empresa, seus colaboradores e stakeholders, em eventual violação de normas legais, éticas ou morais e, por óbvio, em afronta aos direitos humanos.

Também são desenvolvidas ações educativas, preventivas e de correção visando manter o ambiente de trabalho livre de violações de direitos. Nesse sentido foi instituído o Código de Conduta, observado rigorosamente por todos os membros da organização, em que faz-se a previsão de vedações à violação de direitos humanos, bem como a práticas de: assédio moral e sexual, preconceito e discriminação, suborno, corrupção, além de outros comportamentos incompatíveis com a ética, a moral os direitos humanos.

No eixo direitos humanos, em 2020, foi dado continuidade a programas e ações tais como:

Programa Valoriza Mulher

Parceiro: Coordenadoria Estadual da Mulher em Situação de Violência Doméstica e Familiar do Tribunal de Justiça do Maranhão

Objetivo: Desenvolver ações de enfrentamento à violência doméstica e familiar contra a mulher e de garantia de seus direitos humanos;

Cientes que o contexto da pandemia aumentou os casos de violência no ambiente familiar, a atenção e continuidade deste projeto veio ao encontro de objetivos previstos como os que se referem à redução das diferenças de gênero; redução das desigualdades; e a construção de sociedades com paz e justiça.

Projeto Começar de Novo

Parceiro: Tribunal de Justiça do Maranhão

Objetivo: Garantir o cumprimento da Política Começar de Novo criada pela lei 10.182/2014, que dispõe sobre a obrigatoriedade de reserva de vagas para egressos do sistema penitenciário pelas empresas que prestam serviços para órgãos do Governo do Estado do Maranhão;

Meninas Ocupam

Parceiro: PLAN Internacional

Objetivo: Fortalecer políticas alternativas de empoderamento e apoio a iniciativas que conscientizem sobre a importância das mulheres ocuparem cargos de destaque;

Natal Solidário no Cujupe

Parceiros: Grupo de estagiários e voluntários EMAP

Objetivo: Celebrar o natal com comunidade vizinha (Cujupe) incentivando a cultura da paz e fortalecendo as relações de confiança mútua.

Em decorrência da pandemia e também pelas especificidades de 2020 ser um ano eleitoral, a ação foi readaptada ao contexto

Comitê de Responsabilidade Social do Itaqui Bacanga

Objetivo: Aproximar as empresas que atuam na área próxima ao Porto do Itaqui, possibilitando o olhar coletivo sobre o território, bem como a coordenação de esforços e a ampliação de resultados.

Obs.: Sua criação foi provocada pela EMAP em 2015 e atualmente é composto pela autoridade portuária e mais 16 empresas privadas que atuam na área territorial conhecida como Itaqui-Bacanga e a Universidade Federal do Maranhão (UFMA);

Voluntariado Corporativo

Objetivo: Desenvolver nos colaboradores o senso de solidariedade e pertencimento social

Programa de Visitas Institucionais

Objetivo: Estreitar a relação com *stakeholders*, fortalecendo a imagem positiva do porto junto à sociedade.

A participação do Porto do Itaqui em feiras e eventos, está alinhado com o planejamento estratégico da empresa. Esses ambientes são propícios para interação com os diversos tipos de *stakeholders*, além de potencializar novos negócios e parcerias para o porto

Programa de Visitas Especiais

A gerência do meio ambiente promove visitas especiais sobre monitoramento ambiental GEAMB, assim como a gerência de relações com a comunidade e responsabilidade GERRS solicita, por demandas externas, de setores distintos da EMAP a realização de palestras ou visitas técnicas específicas. Em decorrência da pandemia o Programa de Visitas Especiais sofreu alterações. Foram realizadas, portanto, visitas virtuais ao Porto.

Programa de Aprendizagem

Esse programa é para a EMAP mais que exigência legal, é reforçar os valores da Empresa, estimulando o desenvolvimento da pessoa e a responsabilidade social. Alinhado a isso, o recrutamento e seleção tem como público alvo jovens das comunidades do entorno ou instituições de ensino nas quais a EMAP desenvolva relações de parceria, no ano de 2020 foram selecionados 05 jovens das comunidades do entorno do Porto do Itaqui, proporcionando aos mesmos a oportunidade de inserção no mercado de trabalho.

TRABALHO

No que se refere ao eixo Trabalho a EMAP observa todas as disposições necessárias para garantir aos colaboradores um trabalho digno, com remuneração justa e satisfatória.

Continuamente é buscado o desenvolvimento dos colaboradores. Os mesmos passam por treinamentos internos e externos, e todos os empregados, inclusive os diretores, têm o seu desempenho avaliado anualmente mediante instrumento que mensura responsabilidades, competências técnicas e comportamentais.

Trata-se da Avaliação de Desempenho, que tem implicação no desenvolvimento da carreira para 100% dos empregados efetivos e também contribui para identificação das reais necessidades de treinamento, servindo como insumo para se traçar um Plano Anual de Treinamento.

Ademais, também é fornecida capacitação de natureza obrigatória na função.

A quantidade de Horas de Treinamento e a Avaliação de eficácia dessas ações são consideradas itens estratégicos, constituindo-se indicadores do BSC – Balanced Scorecard. Em 2020 a média de horas de treinamento por funcionário foi de 33,7 horas ao ano.

Soma-se a isso o Programa de Subsídio Educacional, que abrange cursos de graduação, idiomas e pós-graduação.

A capacitação dos colaboradores favorece a produtividade, que é recompensada de várias formas, dentre elas, o Programa de Participação nos Resultados- PPR. As metas do PPR são desafiadoras, pois visam contribuir para o alcance da Visão da empresa e também construir uma equipe de excelência.

A EMAP vem crescendo progressivamente e tem consciência de que esses resultados são fruto do profissionalismo de uma equipe comprometida com o seu papel de autoridade portuária.

No ano de 2020, com todas as restrições que foram impostas devido à pandemia, e que ainda se mantem, a EMAP adotou diversas medidas para garantir o máximo de cuidado possível com as pessoas, um dos seus valores. Uma delas foi o trabalho na modalidade *home office*. A atividade portuária é considerada essencial, sendo assim o Porto do Itaqui não pôde parar, com a EMAP adaptando-se às circunstâncias, criando possibilidades para que todos aqueles pertencentes ao grupo

de risco pudessem trabalhar de casa, além disso foram liberados estagiários e aprendizes, já o restante dos profissionais foram colocados num regime de rodízio, vindo para a empresa somente quando era estritamente necessário, reduzindo consideravelmente o número de colaboradores no regime presencial e assim diminuindo os riscos de contágio.

Ainda dentro do item trabalho, destaca-se o **Plano de Carreiras, Cargos e Salários da EMAP**. Os empregados da EMAP são regidos pela Consolidação das Leis do Trabalho – CLT. A remuneração é estabelecida a partir de uma avaliação técnica dos cargos, que consiste em apurar o nível de complexidade e responsabilidade da função por meio de uma metodologia baseada no “sistema de pontos” (sistema de avaliação Huczock Consulting). Essa avaliação considera as demandas do cargo em termos de: poder decisório; habilidade gerencial para integrar atividades visando resultados, solução de problemas, escolaridade, experiência, liderança, dentre outros fatores, no qual se inclui pesquisa salarial de mercado.

Os reajustes salariais são definidos em Acordo Coletivo de Trabalho, com observância de práticas mercadológicas e situação financeira da empresa. A meritocracia é valorizada, pois a avaliação de desempenho é determinante para a evolução na carreira.

Sobre o salário base há incidência de adicional de risco, decorrente do disposto no art. 14 da Lei Federal nº 4.860, de 26/11/1965, combinado com o laudo Pericial nº 11/92/DRT/INSS/MTPS, e Deliberação nº 33/92 – CONSAD/CODOMAR, de 23/10/1992.

A empresa possui remuneração variável, que só é aplicada mediante alcance de metas desafiadoras estabelecidas no Programa de Participação nos Resultados – PPR. Essas metas são negociadas em comissão paritária de membros da EMAP e do Sindicato dos Trabalhadores Portuários.

Por fim, frisa-se que não existe qualquer diferenciação de salário na EMAP em razão de gênero, pois a estrutura salarial da EMAP é em função do cargo.

Uma forma de contribuição para a formação de profissionais para o mercado de trabalho é o Programa de Estágio da EMAP, contamos em 2020 com 37 estagiários de nível superior e 09 estagiários de nível técnico, abrangendo 19 cursos diferentes, que puderam colocar em prática aqui no Porto do Itaqui, o conhecimento teórico adquirido na academia.

Visando garantir a segurança de seus colaboradores e das atividades relacionadas ao seu negócio destaca-se o setor de Segurança do Trabalho da EMAP/Porto do Itaqui.

SAÚDE E SEGURANÇA DO TRABALHO

O setor de Saúde e Segurança do Trabalho da EMAP (GESAS) tem como principais objetivos: trabalhar na prevenção de acidentes do trabalho e doenças ocupacionais, promoção da saúde, conscientização dos colaboradores no fortalecimento da Cultura de Saúde e Segurança, cumprimento das Legislações aplicáveis, incluindo: Normas Regulamentadoras - NRs e Leis da Associação Brasileira de Normas Técnicas – ABNT.

Atualmente o setor conta com duas coordenações, a COSET – Coordenação de Segurança do Trabalho composta por 01 Coordenador de Segurança do Trabalho, 11 técnicos operacionais portuários – especializados em segurança do trabalho (Técnicos de Segurança do Trabalho) e 01 Assessor Técnico Especialista em Emergência e a COMED – Coordenação de Serviços Médicos composta por 01 Coordenador de Serviços Médicos, 01 Analista de Enfermagem, 01 Técnica em Enfermagem do Trabalho e 01 Assistente Administrativo Especialista em Fisioterapia.

Faz parte do seu escopo de atividades: implementação de um conjunto de ações e medidas preventivas destinadas à melhoria dos ambientes de trabalho, a prevenção de doenças ocupacionais e acidentes do trabalho.

São realizadas diariamente pelos plantonistas da COSET e equipe técnica visitas planejadas e não planejadas, sendo registrados após cada visita, relatórios de acompanhamento e monitoramento das atividades portuárias.

Destacam-se abaixo as principais atividades realizadas em 2020, pela equipe de Saúde e Segurança do trabalho da EMAP estão:

- a) Cumprir o cronograma de implantação da ISO 45001

As ações de implantação da ISO 45001 estão ocorrendo conforme estabelecido em cronograma acompanhado pela Gerência da Qualidade – GEQUA/EMAP, tendo ocorrido em dezembro a auditoria interna do sistema de gestão de saúde e segurança. A COSET ainda aguarda relatório de fechamento da auditoria para realizar as correções necessárias.

b) Dar o suporte a gestão da equipe da CIPA (Comissão Interna de Prevenção de Acidentes)

A gestão da segurança do trabalho, na pessoa da gerente esteve ao lado da CIPA durante a gestão desse ano de 2020 dando o suporte necessário para cumprimento do planejamento anual e em especial na realização da SIPAT.

c) Cumprir com o Cronograma de Vistorias das Arrendatárias

O cronograma de vistorias nas empresas arrendatárias, gerido pela coordenaria de contratos e fiscalização - CCOFI /EMAP foi cumprido, havendo a participação de membro da COSET.

d) Cumprir com o Cronograma de Auditorias Contratadas

O Cronograma de auditoria das empresas contratadas é um indicador acompanhado mensalmente através do BSC e em 2020 foi cumprido em 80%, não tendo sido cumprido integralmente por problemas no envio da documentação por três empresas contratadas e duas destas enviaram apenas o checklist, faltando o envio da documentação o que foi feito posteriormente por uma delas. Todas as medidas necessárias foram adotadas pela administradora do porto.

e) Cumprir com o Cronograma de Auditorias Operadoras

Assim como o cronograma de auditorias de contratadas, o cronograma de auditorias nas operadoras portuárias é acompanhado mensalmente através do BSC. O cronograma foi cumprido 100%, no entanto uma empresa enviou a documentação fora do prazo solicitado. A empresa foi notificada pela COSET/EMAP e após reunião de alinhamento dado novo prazo, 15/01/2021, para entrega da documentação.

f) Cumprir com o Cronograma de Campanhas de SST

As campanhas planejadas foram cumpridas dentro das limitações do ano de pandemia. Foram realizadas abordagens através de mídias sociais, WhatsApp, de modo a alcançar o público.

Em virtude da pandemia as ações se voltaram mais às ações de saúde, focando nos cuidados com a pandemia. Os temas abordados foram: Janeiro Branco, Carnaval, IST/AIDS e Março Lilás, Dia Mundial de Saúde, Setembro Amarelo, Outubro Rosa, Novembro Azul, Dezembro Vermelho, Campanha de Vacinação, Realizado campanhas de orientação da prevenção do COVID-19 - Todo cuidado importa, Registro de Quase Acidente, Regras de Ouro, SIPAT – com promoção da saúde e Blitz Educativa.

g) Manter a sistemática de implementação do Perfil Profissiográfico Previdenciário - PPP da EMAP

Conforme informado no próprio planejamento, este item é atendido sob demanda da Coordenadoria de relações Trabalhistas – CORET/EMAP.

h) Garantir a fiscalizações nos terminais externos

Foram registradas oito inspeções realizadas nos terminais externos da EMAP, sendo destas seis no Terminal da Ponta da Espera e duas no Terminal do Cujupe.

i) Realizar mensalmente reunião de segurança com as operadoras e contratadas

Em virtude do ano atípico o cronograma de reunião mensal de SST não foi cumprido em sua totalidade, mas desde o início da pandemia iniciou a prática de reuniões semanais às sextas-feiras com as contratadas e quinzenalmente com as operadoras para tratar em especial de assuntos relacionados à pandemia, entretanto o espaço é utilizado para abordagem de outros temas relacionados à saúde e segurança do trabalho.

j) Realizar treinamentos em Segurança do Trabalho

Conforme descrito no planejamento, esta demanda refere-se ao treinamento do PROAPI, realizado semanalmente, com algumas solicitações de turmas extras, todas sempre sendo atendidas por um profissional da coordenação de segurança do trabalho – COSET/EMAP.

k) Coordenar as ações da Brigada de Incêndio do Porto do Itaqui

Em dezembro de 2020 foi realizado o treinamento da brigada da EMAP 2021 e realizado o planejamento da Brigada 2021.

l) Realizar treinamentos mandatórios (Incêndio, Evacuação, 1º socorros, comunicação de emergência, salvatagem) e divulgação do PCE, PPRA, LTCAT e PCMSO.

Os treinamentos mandatórios foram realizados nos dias 04/12 e 09/12 no ano de 2020, através da plataforma Microsoft Teams, tendo em vista a proibição de reunião com grande número de pessoas e este treinamento requerer atingir todo o efetivo da empresa.

m) Cumprir cronograma de atividades do PAM - Plano de Auxílio Mutuo-PAM

Foram realizadas todas as reuniões e cumprimento do cronograma de simulado que foi proposto para 2020.

n) Atualização de Licença de funcionamento no Corpo de Bombeiros do Maranhão Estruturas do Porto do Itaqui, Terminal de Ponta da Espera e Terminal do Cujupe.

As licenças de funcionamento do Porto do Itaqui e demais instalações foram renovadas conforme prazo estabelecidos pelo DAT/CBMMA, sendo em dezembro realizado o agendamento para a vistoria para a emissão da Licença definitiva.

o) Realizar ações do Plano de Controle de Emergência do Porto do Itaqui – PCE

O cronograma de simulado e treinamentos propostos para 2020 foram concluídos.

p) Realizar ações do cronograma do PPRA e PCMSO

O cronograma de ações dos programas legais tiveram um pequeno impacto devido a pandemia e algumas ações foram reprogramadas na atualização dos mesmos.

q) Garantir o funcionamento dos dispositivos de emergência, inspecionar placas de rotas de fugas, sirene, botoeiras, extintores, mangueiras de incêndio, de marcação de portas e vidros, placas de ponto de encontro, saídas de emergência, hidrantes, equipamentos autônomos, luminárias de emergências, placas de sinalização de segurança casa de bombas e boias salva vidas.

As inspeções do sistema de combate a incêndio e seus dispositivos são realizadas conforme o cronograma da área, e o mesmo foi realizado durante o ano de 2020. O contrato de manutenção de extintores foi realizado conforme vigência e cronograma de execução (4 vezes ao ano). Realizado processo de aquisição de boia salva vidas ainda em dezembro, no entanto o recebimento está previsto para janeiro de 2021. Realizado ainda em 2020 a aquisição de birutas, as mesmas estão em processo de instalação. Convênio com o CBMMA foi assinado no final de 2020.

r) Garantir a atualização anual do Plano de Contingencia de Interesse em Saúde Pública Internacional para emergência.

Foi realizada uma reunião em 2020 com as instituições que fazem parte do PCISPI, e ficou acordado nesta reunião que devido ao cenário atípico de pandemia não seria realizado o simulado presencial. O Estado atualizou o seu plano de

contingência e conseqüentemente, a EMAP atualizou o seu levando em consideração a atualização do Plano da Secretaria de Saúde de Estado.

s) Garantir e acompanhar a fiscalização das Obras

A fiscalização das obras dá-se de forma contínua através dos técnicos destacados para atendimento ao processo de fiscalização de obras e contratadas. Sendo esta fiscalização iniciada a partir do preenchimento do checklist de SSMA onde são definidos os critérios de saúde e segurança a serem cumpridos pela empresa após ganhar o processo licitatório; posteriormente a reunião de kickoff onde ocorre o primeiro contato com a empresa e apresentação do sistema de gestão de saúde e segurança; seguindo para o processo de mobilização, onde acontece a primeira auditoria da empresa com a verificação de toda a documentação necessária para início dos serviços; seguindo com as inspeções rotineiras em campo, avaliações das análises de riscos das atividades APR e investigações de acidentes quando necessário.

Programas pedagógicos e campanhas de comunicação foram desenvolvidos ao longo do ano com o intuito de prevenir, coibir e atuar de forma educativa no que se refere à garantia dos direitos humanos.

Ainda no tocante ao trabalho como direito fundamental e garantia da dignidade humana, destaca-se a implementação pela EMAP de ações que visam a integração dos negócios do porto com a economia e comunidade local:

Ação de Segurança Alimentar

Parceiros: Corpo de Bombeiros, Polícia Militar, Órgão Gestor de Mão de Obra, Comitê de Responsabilidade Social da Área Itaqui Bacanga, Lideranças comunitárias.

Em decorrência do estado de calamidade pública oriundo da infecção humana pelo novo Coronavírus gerando, dentre outras tantas conseqüências, o agravamento da vulnerabilidade social e econômica, foram realizadas ações de segurança alimentar consistindo na doação de cestas básicas para famílias de baixa renda residentes em áreas vizinhas do Porto do Itaqui e Terminais Externos.

A distribuição foi realizada em comunidades próximas ao Porto do Itaqui identificadas como de extrema pobreza, com famílias vivendo do comércio informal, da pesca e número significativo de desempregados.

Por serem administradas pela EMAP, foi também garantida a entrega de cestas para duas comunidades localizadas próximo ao terminal de ferryboat do Cujupe (Alcântara):

- Cujupe, beneficiando número significativo de famílias que vivem da comercialização de alimentos em boxes construídos no novo terminal e que tiveram seus negócios impactados com a redução do fluxo de viagens de ferryboat, além do distanciamento de suas atividades em decorrência da pandemia. As áreas remotas e integrantes do eixo Cujupe também foram beneficiadas e na logística da entrega contou-se com a parceria da Associação de Vendedores do Terminal do Cujupe (AVTEC) .

- Ilha do Cajual (Alcântara/MA), área remanescente de quilombo e cujas famílias vivem basicamente da pesca. A ilha localiza-se em frente à rampa norte do terminal de ferryboat do Cujupe. O deslocamento das cestas São Luís/Cujupe foi via ferryboat; seguiu até a ilha em embarcação de pequeno porte e transportada pelos próprios moradores para as áreas mais remotas.

Para concretização de toda a operação contou-se com a valiosa parceria do Corpo de Bombeiros e Polícia Militar, assim como das lideranças comunitárias que contribuíram com a identificação das áreas mais vulneráveis do eixo Itaqui Bacanga, assim como apoio na entrega direta aos moradores. Todo o planejamento e execução foi cuidadosamente realizada com o intuito de garantir a segurança de todas as famílias e a chegada rápida da assistência às comunidades.

Projeto Manguará: Desenvolvimento Local a partir do Terminal de Cujupe

O Manguará é um projeto de longo prazo cujo objetivo é promover a interação porto-cidade por meio da capacitação e inclusão dos vendedores ambulantes na estrutura do novo terminal de Cujupe (Alcântara – MA), disponibilizando os meios necessários para garantir e incrementar a renda das famílias envolvidas, bem como a qualidade e variedade dos produtos ofertados aos usuários do terminal.

Em decorrência da pandemia o público alvo do projeto participou da ação de segurança alimentar, assim como receberam doação de máscaras individuais de proteção e participaram de treinamentos visando maior proteção contra a COVID 2019.

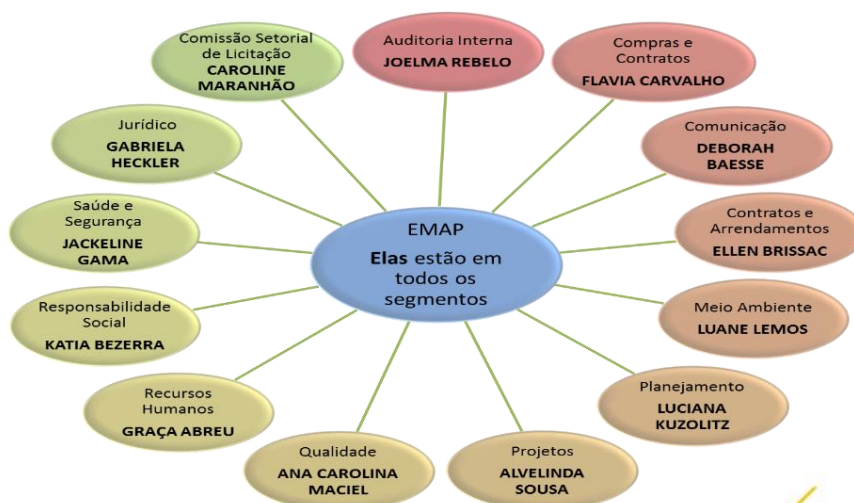
Programa de Fomento de Ações Educacionais com o Instituto de Educação do Maranhão (IEMA/Secretaria de Educação do Estado do Maranhão – SEDUC)

O Governo do Maranhão através da Lei Nº Lei 10.213 de 9 de junho de 2015 criou o Instituto Estadual de Educação, Ciência e Tecnologia - IEMA. O IEMA é uma instituição de ensino cuja finalidade é ofertar educação profissional e tecnológica de nível médio no Estado do Maranhão.

Em decorrência da pandemia as programações escolares sofreram alterações e as ações de apoio ao IEMA foram realizadas virtualmente: visitas institucionais ao Porto do Itaqui e visitas específicas, tratando do gerenciamento ambiental realizado pela administradora do Porto.

A diversidade como ponto forte

A EMAP sabe que as diferenças da equipe constituem fator de competitividade. Mesmo administrando um negócio historicamente considerado reduto masculino, a EMAP teve no quadro de gerentes, no ano de 2020, 54% de participação feminina, proporção maior que a média nacional de mulheres em cargos de liderança.



AUTORIDADE PORTUÁRIA

Outro aspecto que contribui com o fortalecimento da diversidade é o perfil dos colaboradores da EMAP. A empresa conta com empregados de 18 estados diferentes, somando 62 cidades distintas, isso significa grande diversidade cultural, que estimula os valores da empresa. No entanto isso não significa falta de presença maranhense no quadro de colaboradores da EMAP, dos atuais 228 colaboradores, 180 são naturais do estado do Maranhão, isso significa 77,92% do total de empregados, dado que demonstra a geração de oportunidade, emprego e renda para a população do Maranhão.

MEIO AMBIENTE

O objetivo principal do Pacto Global é mobilizar a comunidade empresarial para adoção de práticas e valores internacionalmente aceitos nas suas rotinas de trabalho. Esta iniciativa conta com dez princípios universais, baseados na Declaração Universal de Direitos Humanos, na Declaração da Organização Internacional do Trabalho sobre Princípios e Direitos Fundamentais no Trabalho, na Declaração do Rio sobre Meio Ambiente e Desenvolvimento e na Convenção das Nações Unidas Contra a Corrupção, sendo eles descritos na imagem abaixo.



Figura 1 Princípios Universais do Pacto Global

Nesse contexto, a Empresa Maranhense de Administração Portuária – EMAP reafirma diariamente o seu apoio ao Pacto Global das Nações Unidas atrelando à sua missão de se “consolidar o Itaqui como principal porto do Corredor Centro-Norte do país garantindo excelência logística, competitividade, sustentabilidade e inovação, gerando valor para o Maranhão e toda a sociedade”, os valores institucionais de zelo pelo bem-estar da sociedade e respeito ao meio ambiente.

Dessa forma, o esforço e engajamento da EMAP para apoiar o Pacto Global e seus princípios fundamentais são percebidos nas ações e resultados da empresa conforme segue abaixo:

- a) **Apoiar uma abordagem preventiva aos desafios ambientais** – principalmente considerando o Sistema de Gestão Ambiental certificado pela ISO 14.001:2015 e execução de programas de monitoramento ambiental;
- b) **Desenvolver iniciativas para promover maior responsabilidade ambiental** – Programa Consumo Consciente, com o incentivo de práticas sustentáveis para o uso racional de papel, plástico, energia elétrica e água; execução de coleta seletiva e destinação dos resíduos à reciclagem; bons resultados no Índice de Desempenho Ambiental Portuário da ANTAQ;
- c) **Incentivar o desenvolvimento e difusão de tecnologias ambientalmente amigáveis** – Agenda Ambiental Institucional e Local.

Certificação ISO 14001:2015 – Sistema de Gestão Ambiental

A norma ISO 14001 é uma ferramenta de gestão criada para auxiliar organizações a identificar e gerenciar seus riscos ambientais como parte de suas práticas usuais, desta forma, quando uma empresa adequa seu sistema de gestão ambiental à norma ISO 14001, ela se compromete com a prevenção da poluição e com a execução de melhorias contínuas como parte do ciclo normal da sua gestão empresarial.

O Porto do Itaqui, no ano de 2018, tornou-se o segundo porto público do Brasil a ser certificado na ISO 14001, referente ao Sistema de Gestão Ambiental, e desde então tem mantido a excelência de seu SGA, principalmente por meio de auditorias

internas e externas, garantido operações portuárias ambientalmente seguras no porto do Itaqui.

O SGA da EMAP é organizado e acompanhado através de práticas integradas e procedimentadas, tendo a sustentabilidade e a prevenção em relação à mudanças ambientais como premissa básica (princípio 7) e com a promoção de ações de responsabilidade ambiental (princípio 8).

Em 2020 a auditoria de manutenção da ISO 14001 foi finalizada com 100% de eficiência do Sistema de Gestão Ambiental, ou seja, sem qualquer não conformidade apontada no processo de auditoria. A alteração ocorrida em relação à auditoria diz respeito apenas à metodologia utilizada pela equipe de certificação, que utilizou da vertente virtual para a realização, conforme preconizado como recomendação para esse período pandêmico.

Monitoramento Ambiental

Os planos e programas de monitoramento ambiental são ferramentas de controle impostos aos empreendimentos através dos estudos ambientais realizados e explicitados através das condicionantes das Licenças Ambientais. Atualmente, no Porto do Itaqui são desenvolvidos os seguintes programas:

- Programa de Gerenciamento de Resíduos Sólidos – gerenciamento de todos os resíduos gerados no Porto do Itaqui, sendo realizado controle da fonte de geração à destinação final ambientalmente correta destes;
- Programa de Monitoramento de Efluentes Líquidos, de Ruídos, do Ar e da Qualidade da Água – monitora efluente, ruído, condições de qualidade do ar e da água com base nos limites impostos na legislação ambiental vigente;
- Programa de Monitoramento de Biota – monitora e utiliza como bioindicador os seres vivos do entorno do empreendimento, incluindo a investigação de presença ou ausência de espécies exóticas no meio;
- Programa de Monitoramento de Dragagem – monitora a qualidade da água, dos sedimentos, da biota e da pluma de dispersão nas áreas de realização e de despejo de dragagem de manutenção.

- Plano de Emergência Individual e Plano de Área – estabelece rotina para um caso de eventual sinistro ambiental envolvendo óleo no mar;
- Programa de Auditoria Ambiental – objetiva a melhoria contínua na execução dos procedimentos relacionados à rotina das operações portuárias;
- Programa de Educação Ambiental – dissemina informações ambientais para toda a comunidade portuária, através de diversos veículos de informação.
- Programa de Consumo Consciente - tem ações direcionadas para o uso racional dos recursos naturais, principalmente no que se refere ao consumo de resmas de papel, uso de copos plásticos e utilização de água e energia elétrica. Periodicamente são disponibilizados nos espaços da instituição cartazes com sugestões de boas práticas para fomentar redução no quantitativo de um consumo destes insumos, além disso, são divulgadas metas de economias a serem alcançadas nessas áreas.

Agenda Ambiental

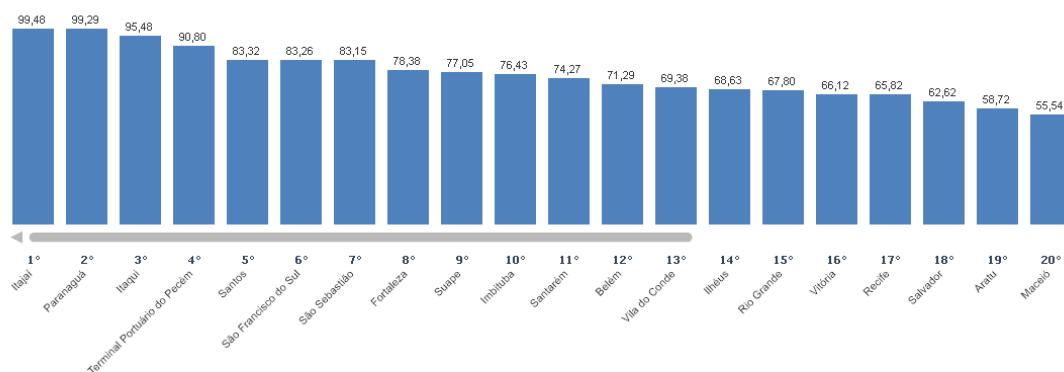
A EMAP também possui institucionalizada a Agenda Ambiental, um compêndio com as ações que compõem o SGA e com destaque para os Programas de Monitoramento Socioambientais da empresa. A Agenda figura como documento demonstrativo do investimento direto da EMAP na sua missão ambientalmente estabelecida, bem como estratifica o atendimento dos compromissos assumidos nos vários níveis de planejamento empresarial, a aderência às obrigações legais e aos Tratados Internacionais que o Brasil assinou em matéria do desenvolvimento sustentável.

A Agenda Institucional divulga as ações ambientais voltadas para o cumprimento de legislação e para o público interno, e a Agenda Ambiental Local divulga as ações que o Porto realiza através de parcerias e/ou para o público externo (ou seja, foca nas relações do Porto com outros agentes).

Índice de Desempenho Ambiental Portuário – ANTAQ

Instituído pela Agência Nacional de Transportes Aquaviários – ANTAQ em 2012, o Índice de Desempenho Ambiental Portuário (IDA) avalia por meio de indicadores, a eficiência e a qualidade da gestão ambiental. O Porto do Itaqui está entre os três melhores portos públicos brasileiros no ranking, o que o coloca como o melhor porto público do Centro Norte do país em qualidade da gestão ambiental. Na comparação com os terminais de uso privado, o Itaqui tem nota superior à pontuação do primeiro colocado. Os dados foram divulgados pela ANTAQ e estão disponibilizados no site do órgão (<http://web.antaq.gov.br/ResultadosIda>).

Ranking IDA -



ANTICORRUPÇÃO

Considerando que a ética e a integridade fazem parte dos valores da EMAP, em 2020, após a consolidação do Programa de Integridade, a Gerência de Compliance buscou ampliá-lo no intuito de apoiar o exercício da função por meio do combate à fraude e corrupção, promovendo maior confiabilidade e segurança na tomada de decisões. Nessa mesma linha, trabalhou na consolidação contínua de uma cultura de integridade na EMAP, buscando ampliar essa visão para a Comunidade Portuária como um todo,

Nesse sentido, realizou a atualização do Código de Conduta, Guia de Clientes e Fornecedores e todas as suas Políticas, tais como: Política de Integridade e Anticorrupção, Política de Transação com Partes Relacionadas, Política de Proteção

ao Denunciante, Política de Divulgação de Informações e Porta-Vozes, adequando-as às melhores práticas de Governança e Compliance. Como forma de manter a atualização constante, treinou os empregados no intuito de orientá-los e capacitá-los para agir sempre com responsabilidade, transparência e probidade, bem como terceirizados que prestam serviços na EMAP, como fruto de contratos de terceirização mantidos para atividades-meio.

Como forma de manter o relacionamento com os stakeholders, oportunizou a estes, mesmo durante a pandemia da COVID-19, a participação em debates de sobre Compliance, como o Webinar sobre Compliance nas Empresas Estatais, realizado pela Gerência de Comunicação da EMAP, como o 1º Congresso Virtual de Compliance do Maranhão, organizado pela OAB/MA, apoiado pela EMAP e fruto de um Termo de Cooperação Técnica destes dois últimos entes com o Ministério Público Estadual.

Ainda em 2020, buscou manter a confiabilidade do canal de denúncias do Compliance, apurando 100% das denúncias apresentadas e consolidando-o como um meio de apresentar denúncias e dar início a apurações de casos que envolvam a implementação de riscos de Compliance. Ao mesmo tempo, consolidou-o como meio de respostas a consultas, reforçando o caráter consultivo e orientativo do Compliance.

Por fim, para fortalecer o combate à corrupção, implantou-se em 2020 o *background check*, no contexto da Política de Transação com Partes Relacionadas, como um procedimento de checagem de antecedentes com o objetivo de buscar o maior número de informações acerca dos stakeholders e seus sócios, de modo a facilitar o processo de tomada de decisões no relacionamento mantido e aprimorar o processo, já existente, de combate à corrupção.

Ação de Segurança Alimentar

Em decorrência do estado de calamidade pública oriundo da infecção humana pelo novo Coronavírus gerando, dentre outras tantas consequências, o agravamento da vulnerabilidade social e econômica, foram realizadas ações de segurança alimentar cujo público alvo foram para famílias de baixa renda residentes em áreas vizinhas do Porto do Itaqui e Terminais Externos.

Consistiu na doação de cestas básicas em áreas identificadas como de extrema pobreza, com famílias vivendo do comércio informal, da pesca e número significativo de desempregados.

Para concretização de toda a operação contou-se com a valiosa parceria do Corpo de Bombeiros e Polícia Militar, assim como das lideranças comunitárias que contribuíram com a identificação das áreas mais vulneráveis do eixo Itaqui Bacanga, assim como apoio na entrega direta aos moradores. Todo o planejamento e execução foi cuidadosamente realizada com o intuito de garantir a segurança de todas as famílias e a chegada rápida da assistência às comunidades.

MEDIDAS DOS RESULTADOS

Em atenção à estrutura do relatório proposto, relacionamos abaixo as evidências do que fora até aqui exposto.

DIREITOS HUMANOS

Ação de Segurança Alimentar

70 mil cestas básicas foram doadas famílias de baixa renda residentes em áreas vizinhas do Porto do Itaqui e Terminais Externos.

Mais de 70 comunidades com alto índice de vulnerabilidade foram contempladas, algumas delas foram: Camboa dos Frades; Sítio São Benedito; Buenos Aires; Vila Conceição; Mãe Chica; Sá Viana; Jambeiro; Porto Da Vovó; Vila Nova; Porto Grande; Rio Dos Cachorros; Taim; Limoeiro; Vila Embratel; Residencial Paraíso; Gapara; Argola; Conjunto Bacelar; Vila Cerâmica, Vila Bacanga, Piancó; Sol Nascente; Bomfim. Todas estas localizadas nas áreas vizinhas ao Porto.

Foram beneficiadas mais de 50 organizações da área Itaqui Bacanga dentre eles os povos de terreiros; grupos do campo da arte e cultura como Núcleo de Produção Teoria das Artes; Virada Palhaçada; Grupo Grita; Associação Sociocultural do Anjo Da Guarda; Grupo Amigos das Artes; Associação Cultural e Recreativa Bloco Tradicional Kambalacho do Ritmo.

Cada cesta era composta por: 02 pacotes de arroz tipo 1; 01 pacote de café de 250 g; 01 pacote de leite de 200g; 01 litro de óleo de soja; 01 pacote de sardinha; 01 pacote de farinha de mandioca; 01 pacote de biscoito água e sal; 01 pacote de açúcar; 01 pacote de macarrão tipo espaguete e 03 pacotes de cuscuz de milho; e, 1 kg de feijão.

Valoriza Mulher

Assinatura de termo de compromisso com a Coordenadoria Estadual da Mulher em Situação de Violência Doméstica e Familiar do Tribunal de Justiça do Maranhão, comprometendo-se com os objetivos do Projeto Valoriza Mulher;

Interação com as atividades do Meninas Ocupam (PLAN International), desenvolvidas na EMAP;

Propagação de conhecimento sobre a Lei Maria da Penha com divulgação da cartilha virtual no site da EMAP;

Comemoração do Dia Internacional da Mulher - Foi realizado um talk show com a gerente de projetos do Instituto Formação, Diane Pereira Sousa, e a cantora, produtora cultural e diretora do Festival BR135, Luciana Simões, ambas referências em suas áreas de atuação. A conversa foi aberta com os relatos das convidadas sobre as relações de gênero e as dificuldades que enfrentam no ambiente profissional. Também foi discutida a importância do reconhecimento da ancestralidade e dos desafios das mulheres ao longo da história. O evento proporcionou a discussão sobre as problemáticas enfrentadas pelas mulheres no trabalho e desafios em exercer funções e papéis até então desempenhados por homens.

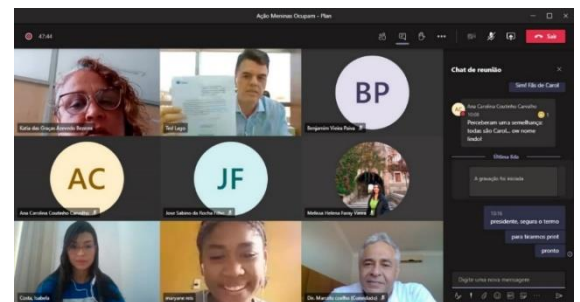
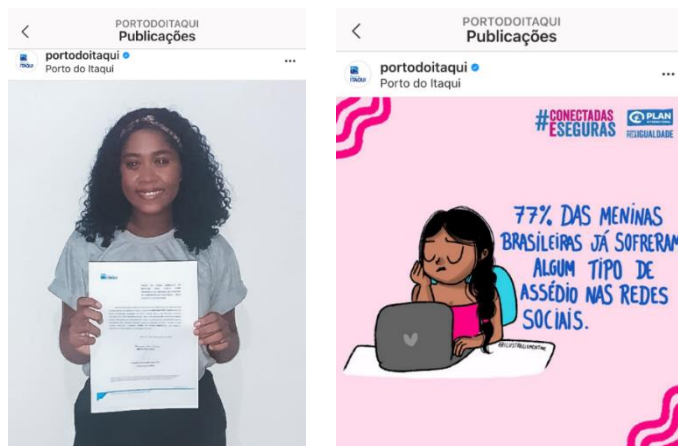
Webinar Liderança Feminina no Setor Portuário, dia 23 de julho de 2020 - Discussão sobre a liderança feminina no setor portuário com a presença de Gabriela Heckler, gerente jurídica do Porto do Itaqui; Gilmara Temóteo, diretora presidente do Porto de Cabedelo; Mayara Chaves, CEO Docas do Ceará e presidente da ABEPH e Dulcimar Soares, gerente de Meio Ambiente, Segurança, Relações Institucionais e Security da Alumar.

No final do ano, e também em formato adaptado à nova realidade imposta pelo COVID 2019, a EMAP foi premiada pelo Tribunal de Justiça pelas ações desenvolvidas em prol da equidade de gênero, combate e prevenção da violência

contra a mulher. Na ocasião o presidente Ted Lago aderiu ao programa Prevenção Sustentável, criado também pelo TJ/MA como melhoria das iniciativas de atenção à mulher diante do contexto da pandemia.

Meninas Ocupam

Em parceria com a PLAN International, em 2020 a EMAP adaptou o Projeto em função da pandemia do Covid-19 e recebeu 01 menina que ocupou a presidência por todo um dia e também as redes sociais da empresa para dar voz à Campanha Meninas pela Igualdade, desenvolvida pela PLAN International.



Projeto Começar de Novo

Continuidade dos processos necessárias para garantir o cumprimento da Lei 10.182/2014, que cria a Política Começar de Novo – dispendo sobre a obrigatoriedade da reserva das vagas para admissão de detentos, bem como egressos do sistema penitenciário nas contratações de obras e serviços pelo Estado do Maranhão, entre a Unidade de Monitoramento do Sistema Carcerário- o Programa Começar de Novo- e a EMAP. Em 2020 foi absorvido como mão de obra 01 egresso do sistema penitenciário maranhense por empresas contratadas pela EMAP que se enquadram nos critérios da Lei.

Convênio com Secretária de Estado de Administração Penitenciária – com este convênio é possibilitada a inclusão de mão de obra carcerária em ciclos produtivos,

contribuindo com o processo de reinserção social. A EMAP fez aquisição de brindes e móveis para uso da empresa.

Termo de Cooperação Técnica com a Prefeitura de Alcântara

O presente Termo tem o objetivo de viabilizar melhorias no atendimento aos usuários do Centro de Saúde Cujupe e ações voltadas para promoção da saúde, foram realizadas ações educacionais voltadas a promoção da saúde no Terminal do Cujupe e doação de uma ambulância pela EMAP para a Unidade Básica de Saúde do Cujupe.

Voluntariado Corporativo

Em 2020, como ano atípico devido as eleições municipais e também pelo estado de pandemia de COVID-19, reduziram-se as atividades e os colaboradores promoveram campanha interna arrecadando brinquedos e kits escolares para alunos da rede municipal de Alcântara que estudam em escolas próximas ao terminal de ferryboat do Cujupe, administrado pela EMAP.

Programa de Visitas:

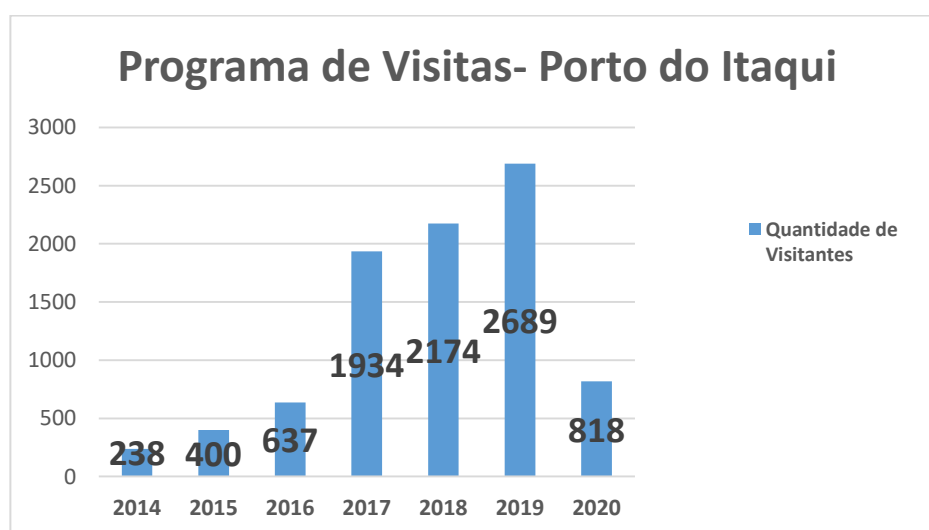
A evolução do programa:

Passou por melhorias com objetivo de estreitar a relação com stakeholders e desenvolver o sentimento de pertencimento pela comunidade em geral compreendendo que o porto é de todo o estado do Maranhão, e do país. Para dinamizar e dar maior autonomia à comunidade em geral, clientes, investidores, estudantes de ensino médio, técnico e superior, turistas de outros estados e países, além de formadores de opinião os agendamentos passaram a ser feitos diretamente no site cujo link para cadastro possibilita visualizar a agenda anual. Em 2020, o Programa ficou suspenso de Março até a 1ª Quinzena de Junho por conta da Pandemia e foi reformulado para atendimento *online*.

A primeira visita *online*, ocorreu no dia 25/06 com os cadastrados no site de Março a Junho que não puderam realizar a visita presencial. Ao todo foram 818 visitantes.

Algumas delas foi a institucional que apresenta uma visão global do Porto e outras turmas foram voltadas para o conhecimento específico do gerenciamento ambiental e ações de educação socioambiental desenvolvidas pela administradora portuária. Foram recebidos 73 alunos do Instituto de Educação do Maranhão (IEMA/SEDUC) ao longo de 2020.

Para o ano de 2021 com as medidas restritivas ainda em vigor para contenção da propagação do COVID-19, o Programa será mantido 100% *online*.



ANTICORRUPÇÃO

Ouvidoria

Em 2020 foram feitas 257 manifestações a Ouvidoria EMAP/Porto do Itaqui. Uma média de 21 solicitações/mês. Destas, 29 foram feitas pela plataforma **e-SIC**, nesta podem ser registados apenas pedidos de informações e o usuário deve se identificar com no mínimo seu nome e CPF correspondente; outras 228 foram feitas através da plataforma **e-Ouv** – nesta devem ser registradas qualquer manifestação que não seja pedido de informação e o usuário em alguns casos (denúncia) não precisa identificar-se.

E-SIC	TOTAL=29
ACESSOS CONCEDIDOS	26
ACESSOS NEGADOS	1
ACESSOS PARCIALMENTE CONCEDIDOS	1
INFORMAÇÃO NÃO EXISTE	0
NÃO SE TRATAVA DE PEDIDO DE INFORMAÇÃO	0
PEDIDOS DE INFORMAÇÃO DUPLICADOS	1
ORGÃO NÃO TEM COMPETÊNCIA PARA RESPONDER SOBRE O ASSUNTO	0

E-OUV	TOTAL = 228
DENÚNCIAS	9
SOLICITAÇÕES	209
SUGESTÕES	0
RECLAMAÇÕES	9
ELOGIOS	1

O tempo médio de resposta ao usuário foi de 1 a 5 dias úteis. A Lei de Acesso à Informação – Lei 12.527/2011 determina que o prazo máximo de retorno ao usuário é de 20 dias corridos.

Compliance

Principais realizações:

- ❖ Treinamento, via Ambiente Virtual de Aprendizagem (AVA), com o tema “Atualizações do Código de Conduta”;
- ❖ Treinamento do Conselho de Administração, Conselho Fiscal, Comitê de Auditoria Estatutário e Diretoria em Governança Corporativa para Administradores e Conselheiros pelo Instituto Brasileiro de Governança Corporativa;
- ❖ Treinamento de terceirizados com o tema “Normas Trabalhistas, Assédio Moral e Proteção à Informação”;

- ❖ I Congresso Virtual de Compliance do Maranhão, em parceria com a OAB/MA e MPE/MA;
- ❖ Realização de campanhas de comunicação interna para fomento à cultura de Compliance;
- ❖ Elaboração e Publicação da Carta Pública Anual de Políticas Públicas e Governança Corporativa;
- ❖ Atualização das seguintes Políticas: Política de Integridade e Anticorrupção; Política de Divulgação das Informações e de Porta-Vozes; Política de Proteção ao Denunciante; Política de Patrocínio; Política de Transação com Partes Relacionadas;
- ❖ Atualização do Procedimento de Investigação de Casos de Compliance (EMAP-PC-54);
- ❖ Elaboração do Procedimento de Diligências Apropriadas (EMAP-PC-60);
- ❖ Ampliação da Gestão de Riscos de Compliance, com inserção de toda a Diretoria de Administração e Finanças, acrescentando 42 novos riscos identificados, em um total de 77 novos riscos;
- ❖ Atualização do mapeamento de riscos de Compliance já identificados e monitoramento da execução e cumprimento dos Planos de Ação;
- ❖ Apoio na adequação da Lei nº 13.303/2016 à estrutura, procedimentos e ao estatuto da EMAP;
- ❖ Respostas a 43 consultas realizadas pelo Canal de Compliance;
- ❖ Apuração de 15 denúncias de compliance e resposta a outras 05 denúncias que não se configuraram como eventos de Compliance
- ❖ Realização de 12 reuniões ordinárias do Comitê de Compliance;

TRABALHO

Os valores salariais de funcionários EMAP superam os exigidos em lei. O menor salário estabelecido no plano de carreira vigente é de aproximadamente 2,2 salários mínimos.

Outro ponto a destacar diz respeito às licenças estendidas além da exigência legal. Maternidade - 180 dias e paternidade - 20 dias. Práticas que reforçam a valorização das pessoas.

A população atual da EMAP é de 231 empregados, onde 82 (35,49%) são do sexo feminino e os outros 149 (64,51%) são do sexo masculino.

A idade média dos colaboradores da EMAP é de 41,7 anos, destacando-se o fato de termos 26,83% dos colaboradores acima de 50 anos:

Faixa Etária	Quantidade	%
Até 20	04	1,73%
20-29	28	12,12%
30-39	88	38,09%
40-49	49	21,21%
50-59	39	16,88%
>59	23	9,95%
Total Geral	231	

Projeto Manguará: Desenvolvimento Local a partir do Terminal de Cujupe

Em 2020 foram oferecidas duas oficinas de Educação Financeira para vendedores do Terminal do Cujupe ministradas pelos funcionários da área financeira da EMAP. Também participaram de curso de educação financeira, via whatsapp. Foi ainda ministrada oficina de Saúde Mental pela área de Saúde da EMAP. E também respeitando os protocolos de segurança, foi desenvolvida a primeira etapa do Programa de Formação de Líderes, cujo público alvo é a diretoria da Associação de Vendedores do Terminal do Cujupe. Consistiu em rodas de conversa da diretoria com líderes comunitários da área Itaqui Bacanga, onde puderam conhecer e trocar experiências.

Na área do terminal e como um desdobramento do projeto Manguará as comunidades continuam sendo atendidas pelo Programa de Proteção e Defesa do Consumidor (PROCON), e com serviços públicos para emissão de documentos por um VIVA que é uma unidade vinculada à estrutura administrativa do PROCON/MA. E além disso, em parceria funciona um Centro de Atendimento ao Turista (CAT). Os colaboradores que atuam na área passaram por processo formativo a fim de

ampliarem conhecimentos sobre o estado do Maranhão, e melhor orientarem os turistas.

MEIO AMBIENTE

Todos os participantes do Pacto Global da ONU assumem o compromisso de implementar os 10 Princípios do Pacto Global em suas estratégias de negócio e operações diárias. Conforme dados da própria ONU, das empresas participantes, 78% atestam ter consumo sustentável e objetivos de uso responsável e um quarto relatou integrar totalmente questões de água, alterações climáticas, energias renováveis e biodiversidade em sua estratégia corporativa e operações. Dois terços relatam que o Pacto Global teve um papel essencial para indicar o impacto que as levaram a abordar o tema.

O ano de 2020 foi particularmente diferente nas rotinas de atividades da EMAP. Ao passo que buscávamos seguir com a excelência na prestação dos serviços portuários, enfrentávamos uma pandemia mundial. Associado a esse contexto, cabe ressaltar que o setor portuário mundial é considerado uma atividade essencial, motivo pelo qual não houve parada em seu funcionamento. Foi um ano em que todas as atividades tiveram que ser repensadas, de forma a evitar aglomeração de pessoas, mas sem a perda da qualidade e agilidade necessária ao transporte de cargas e mercadorias, que muitas vezes fazem parte do grupo dos gêneros essenciais, como por exemplo, gêneros alimentícios e derivados de petróleo utilizado no transporte (gasolina, petróleo, álcool, QAV, etc).

Nesse cenário pandêmico, a EMAP aumentou seus esforços, criou escala de trabalho diferenciada fazendo uso de trabalho remoto (home office) e continuou se destacando no cenário nacional. Desde 2018 o **Porto do Itaqui integra o seleto grupo de portos públicos do Brasil que possuem a certificação ISO 14001:2015**, que atesta a excelência da gestão ambiental de uma empresa. E em 2020 este cenário se manteve, utilizamos as recomendações de saúde mundial e mantivemos o Sistema de gestão Ambiental do Porto operando em sua conformidade e a certificação foi mantida.

A certificação é fruto de um envolvimento de todos os setores da empresa no cumprimento dos princípios que integram o sistema: atuar na prevenção de poluição

provocada pela natureza das atividades portuárias respeitando o meio ambiente e a vida; gerenciar os impactos ambientais por meio da adoção de medidas de mitigação e monitoramento; apoiar práticas socioambientais que impactem positivamente no ecossistema local e nas comunidades vizinhas ao Porto do Itaqui; garantir a conformidade legal e outros requisitos aplicáveis; incentivar o consumo consciente e praticar a melhoria contínua do Sistema de Gestão Ambiental, de modo a assegurar que a empresa se mantenha economicamente viável, socialmente responsável e ecologicamente sustentável.

Destaca-se que a partir da melhoria contínua de todos os processos envolvidos no Sistema de Gestão Ambiental implantado e certificado, o Porto do Itaqui figurou como o **terceiro porto público no ranking do Índice de Desempenho Ambiental (IDA)**, no último resultado divulgado (2019), à frente do Terminal Portuário do Pecém e Santos, como nota igual à 97,15.

O ano de 2020 trouxe consigo muitos desafios, principalmente no que se refere aos entraves proporcionados pela convivência com o Corona vírus e a pandemia mundial. Junto veio a necessidade de isolamento social e nesse contexto, a EMAP reinventou as suas abordagens para manter práticas educativas relacionadas ao Meio Ambiente.

O Programa de Educação Ambiental (PEA) foi desenvolvido através divulgação de práticas ambientais e pautadas na execução de palestras e oficinas envolvendo temas que tratam de conscientização ambiental, sustentabilidade, meio ambiente, ecologia entre outras práticas benéficas ao meio ambiente, objetivando a aplicação destas práticas no ambiente laboral e no cotidiano. As principais ações realizadas são:

- **Palestras e oficinas:** as temáticas abordadas tem como objetivo sensibilizar o público envolvido para as questões de preservação ambiental. Geralmente estas ferramentas são aplicadas em eventos específicos, como no momento da Semana de Meio Ambiente, ou em ações voltadas para as comunidades circunvizinhas ao Porto. Em tempos de pandemia, os eventos de discussões foram virtuais. Tivemos um afastamento social físico, mas isso não diminuiu a qualidade das discussões. Na verdade, o modelo virtual proporcionou algumas “aproximações”, como por exemplo, na atividade da Semana de Meio Ambiente, realizada em junho/2020 onde abordou como tema principal

o impacto da pandemia e suas consequências para a gestão ambiental dos portos do Brasil, contando com a participação de representantes de portos do Brasil, mas cada um de sua cidade, de forma remota.



Webinar

O impacto da pandemia e suas consequências para a gestão ambiental dos portos no Brasil

Com grande satisfação, o Porto do Itaqui convida para participar da Semana do Meio Ambiente - Nova Humanidade, Novo Mundo.



02.06 - 09h30
Microsoft Teams

[Para participar clique aqui](#)



Folder da Semana de Meio Ambiente EMAP 2020.

- **Eventos de cunho socioambiental:** A EMAP realiza eventos diversos com a comunidade local que vive nas áreas próximas ao Porto e seus terminais. Nesse ano de 2020, entendendo a necessidade social, a EMAP trabalhou na doação de cestas básicas nas comunidades do entorno do empreendimento portuário.
- **Campanhas de Consumo Consciente:** A EMAP realiza campanhas visando a redução do consumo de energia, papel, plástico, água e geração de resíduos. A campanha é realizada com o público interno e possui metas de redução de 5% do consumo em relação ao consumo verificado no ano anterior. Essa sensibilização visa trazer para o colaborador a responsabilidade ativa e preocupação com o meio ambiente. Tentamos fazer o colaborador levar as práticas utilizadas na empresa para o seu cotidiano, interferindo com bons hábitos a sua

rotina domiciliar.



Lançamento da Campanha de Consumo Consciente 2020

- **Mídia Visual:** Estímulo às boas práticas ambientais (redução, reutilização, reciclagem, reflexão e recusa) via e-mail, cartazes, folders e similares. Particularmente, o ano de 2020 serviu para colocar essa opção de divulgação de informação ainda mais em evidência. Utilizamos de diversos canais de comunicação para que as mensagens ambientais chegassem aos diversos público, respeitando, é claro, a impossibilidade de aglomeração de pessoas.



Campanha de Conscientização em alusão ao dia Mundial da Água

- **Participação de funcionários na gestão ambiental (Ecolíderes):** em 2019 foi criado o grupo de Multiplicadores Ambientais (Eco líderes), que consistem na escolha, por parte dos gestores, de funcionários responsáveis por fazer a multiplicação das campanhas e metas ambientais dentro de cada um dos setores da empresa. A primeira reunião de 2020, em janeiro, conseguimos fazer a reunião presencial, sendo apresentado a importância dos ecolíderes para a instituição, as reuniões seguintes seguiram em modelo remoto, o que não diminuiu a qualidade da participação. De forma geral, os setores cumpriram as metas ambientais propostas.



Reunião com Ecolideres realizada em Janeiro/2020

- **Diálogo Diário de Segurança (DDS)/ Diálogo Semanal de Segurança (DSS):** debates de curta duração sobre assuntos diversos estimulando conversas e discussões acerca de questões ambientais a serem realizados com colaboradores da Autoridade Portuária, Trabalhadores Avulsos e demais agentes da comunidade portuária. Além da versão presencial, com o devido afastamento entre os colaboradores, também passamos a utilizar a versão de encontros online.



Diálogo Semanal de Segurança

- **Capacitações:** foram realizadas capacitações e treinamentos para o público interno, a fim de melhorar a performance ambiental de cada uma das áreas.



Capacitação com o uso de abordagem lúdica: La casa sem papel

- **Visita Técnica Ambiental:** proposta de visita guiada pelas instalações do Porto do Itaqui de forma a ser dado ênfase nas questões ambientais

do porto. São apresentadas pontos e equipamentos de monitoramentos, informações específicas sobre licenciamento e curiosidades da realidade portuária. A visitação também sofreu alterações e adaptações para a possibilidade de acontecer de forma virtual, onde é apresentado o Porto do Itaqui através dos vídeomonitoramentos existentes na área

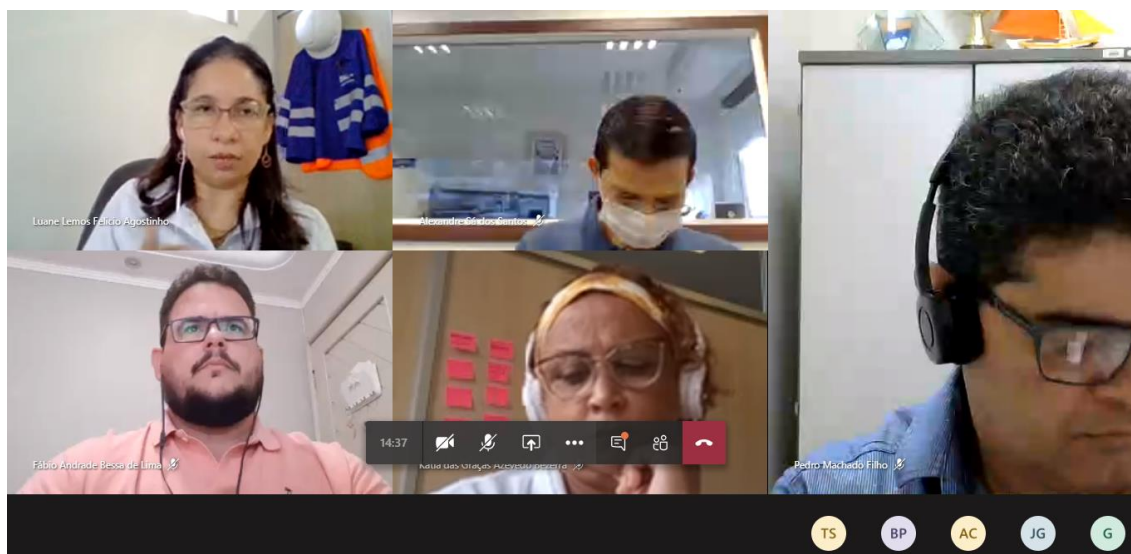


Visita Técnica Ambiental Piloto

Os vários monitoramentos ambientais realizados em toda a poligonal do Porto do Itaqui e área circunvizinha servem de balizadores das **medidas preventivas necessárias a serem executadas pela EMAP** para a manutenção de índices e indicadores dentro dos patamares seguros e aceitáveis na legislação vigente. Os resultados dos monitoramentos também expressam cenários para serem considerados em caso de emergências ambientais.

Nesse cenário de preocupação e comprometimento com o meio ambiente, a EMAP, após diagnóstico da situação da empresa, **implementou as Agendas Ambientais Institucional e Local**, onde o principal objetivo era posicionar o princípio da sustentabilidade como valor institucional e eixo estratégico da gestão EMAP, propondo desenvolver um conjunto de ações integradas que mantém procedimentos adotados pela EMAP adequados aos padrões de sustentabilidade.

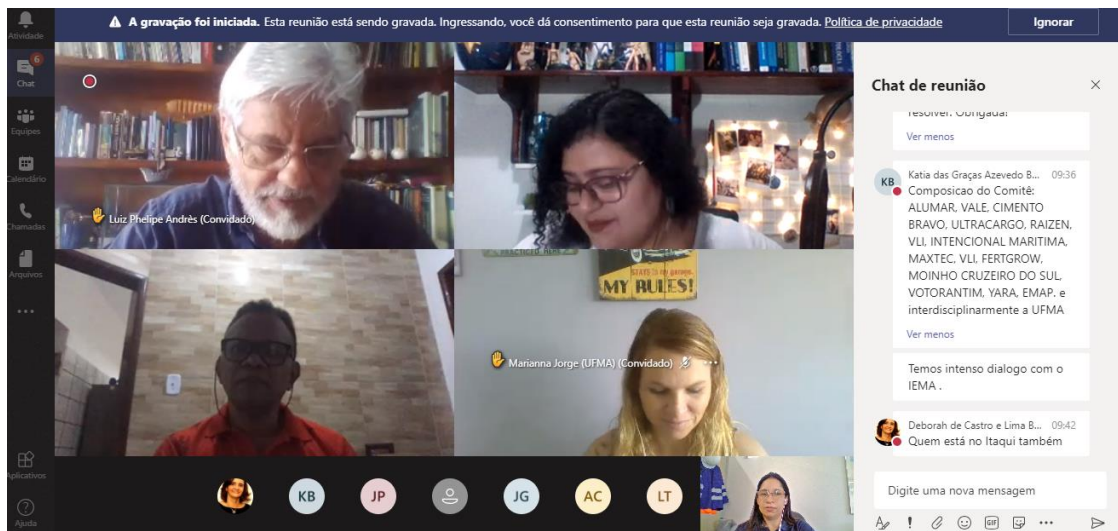
No ano de 2020, ainda que enfrentando desafios por conta de toda a reocupação envolvida no combate ao vírus da Covid-19, a EMAP inovou. Para a atualização da Agenda Ambiental Local, foram realizados encontros virtuais, por grupos de stakeholders, onde foram debatidos diversos temas comuns à realidade portuária: licenciamento ambiental, questões operacionais dos carregamentos/descarregamentos de cargas, interferência nas comunidades circunvizinhas, gestão de áreas arrendadas, entre outros.



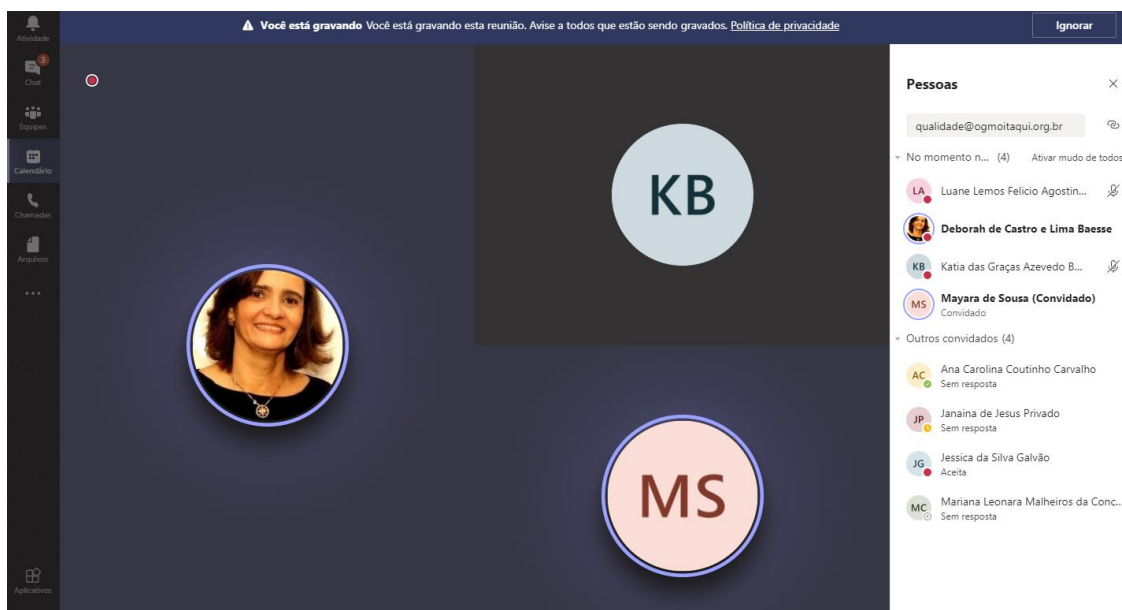
Reunião com Viggiagro, Anvisa, Capitânia dos Portos, Setores da Emap de Responsabilidade Social e Operação



Reunião com os órgãos ambientais (IBAMA e SEMA)



Reunião com a Comunidade Acadêmica (UFMA, UEMA, IFMA, Estaleiro Escola)



Reunião com o OGMO e Sindicato

A Agenda Ambiental Local, portanto, consiste em um documento construído por meio do diálogo com órgãos, instituições, empresas e representantes da sociedade civil que tenham interface com as atividades portuárias, e visa estipular planos e metas de trabalho conjunto com estes parceiros, na área ambiental, para serem desenvolvidas em curto e médio prazo. O objetivo das reuniões citadas foi discutir temas relevantes para construção planejada da Agenda Ambiental Local 2020, a qual tem como prioridade alinhar planos e metas para otimização das operações portuárias, com vistas à proteção do Meio Ambiente, nas áreas de administradas pela EMAP – Empresa Maranhense de Administração Portuária.

A EMAP tem trabalhado cada vez mais de forma integrativa para melhoria das abordagens ambientais, privilegiando discussões e contribuições de profissionais da empresa e de toda a comunidade portuária, visando a melhoria contínua do seu processo produtivo como um todo. Esse posicionamento reforça o empenho da EMAP em difundir e apoiar as práticas e objetivos da Rede Brasil do Pacto Global.